



Elinkeino-, liikenne- ja
ympäristökeskus

Kivijärvi-Valkealan kalatalousalue
Karhulankyläntie 289
45100 Kouvola

HAKIJA

Kivijärvi-Valkealan kalatalousalue

HAKEMUS

Kivijärvi-Valkealan kalatalousalue on hakenut 16.12.2022 saapuneella ja 26.1.2023 täydennetyllä hakemuksellaan verkon solmuvälirajoitusten jatkamista Kivijärven pääaltaalla sekä Väliväylällä ja siihen laskevissa vesistöissä. Lisäksi on haettu kuhan pyyntimittojen nostamista.

Jatkolla viitataan ELY-keskuksen 28.12.2021 antamaan päätökseen dnro VARELY/8888/2021. Päätöksellä on kielletty solmuväliltään 22-54 millimetrin verkkojen käyttö karttaliitteiden mukaisella alueella Kivijärvellä. Ruomin ja Uimin osakaskuntien alueella kiello ei ole ollut voimassa 1.4.-31.10. välisenä aikana.

Kalatalousalue on edelleen hakenut 16.12.2022 päivätyllä hakemuksellaan kuhan alimman pyyntimitan nostamista 45 senttimetriin vesistöalueilla 14.191, 14.192 ja 14.198. Alueet käsittävät mm. Tuhtiaisen, Ala-Kivijärven, Kivijärven pääaltaan, Lahnajärven, Kotajärven ja Syntymäisen.

Kalatalousalue on hakenut 16.12.2022 päivätyllä hakemuksellaan myös Kouvolan kaupungissa sijaitsevalle Väliväylän alueelle Kannuskoskelta Harjunjoelle siihen laskevina järvineen ja jokineen verkon solmuvälirajoitusta siten, että 1.11.-31.3. välisenä aikana solmuväliltään 22-64 mm verkkojen käyttö olisi kiellettyä ja muuna aikana olisi kiellettyä käyttää verkkoja, joiden solmuväli olisi 22-54 mm. Kalatalousalue on hakenut samalla edellä mainitulle alueelle kuhan alimman pyyntimitan nostamista 50 senttimetriin.

Sekä verkon solmuvälirajoituksia että kuhan pyyntimitan nostamista haetaan vuosille 2023-2027.

Hakemusta perustellaan seuraavasti: vesialueella esiintyy luontaisesti lisääntyvä kuhakanta. Kuhan alinta pyyntimittaa on alueella nostettu Varsinais-Suomen ELY-keskuksen päätöksellä. Lisäksi osakaskunnat ovat istuttaneet vesialueelle vuosittain järvitaimenta ja järvilohia. Solmuvälirajoituksen jatkaminen parantaa kuhan lisääntymisedellytyksiä ja kasvattaa kuhan saalismääriä ja saaliskalan kokoa.

VARSINAIS-SUOMEN ELY-KESKUS, Kalatalouspalvelut

www.ely-keskus.fi

etunimi.sukunimi@ely-keskus.fi

Y-tunnus 2296962-1

Aluetoimistot:

PL 236
20101 TURKU
Puh. 029 502 2500

PL 1041
45101 KOUVOLA
Puh. 029 502 9000

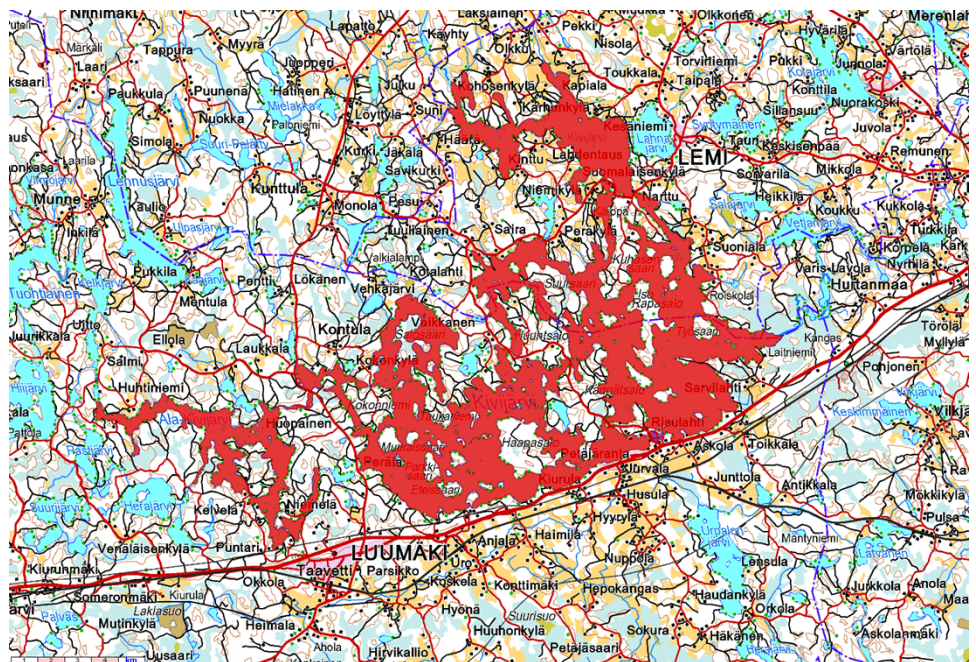
PL 36
00521 HELSINKI
Puh. 029 502 1000

PL 131
65101 VAASA
Puh. 029 502 8500

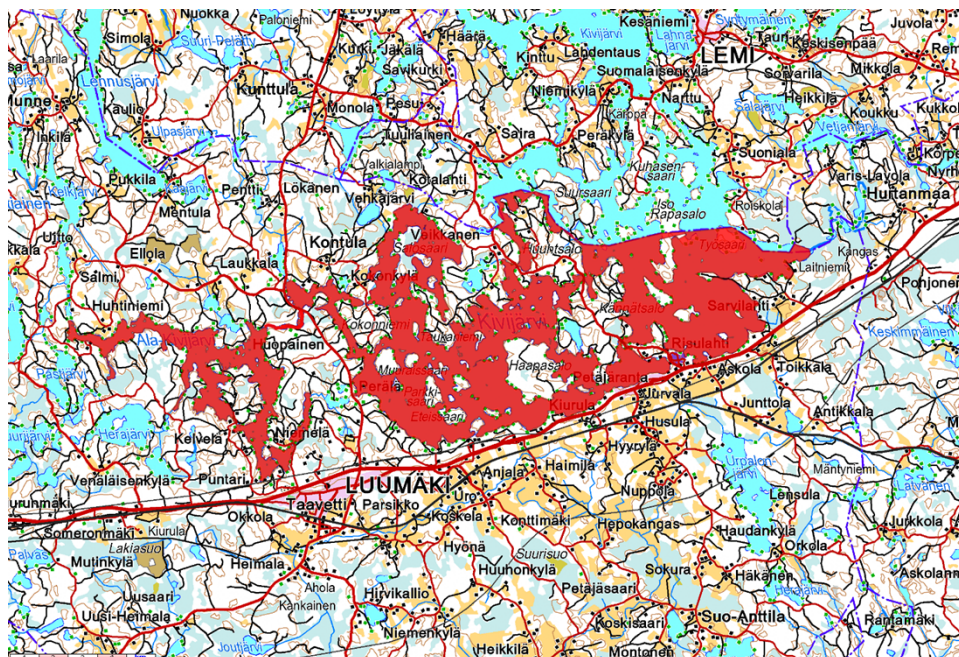
Uimin ja Ruomin osakaskuntien poikkeusta solmuvälirajoitukseen perustellaan ahvenen ja siian verkkopyynnillä. 55 millimetrin solmuväli on liian suuri ahvenen ja siian verkkokalastukseen. Verkkokalastus on alueella perinne ja sitä ei voi korvata muilla kalastusmuodoilla. Osakaskuntien lupatulot romahtaisivat korkealla solmuvälirajoituksella.

RATKAISU JA VOIMASSAOLO

1) Varsinais-Suomen Elinkeino-, liikenne- ja ympäristökeskus kieltää solmuväliltään 22-54 millimetrin verkkojen käytön karttojen 1 ja 2 mukaisesti Ala-Kivijärvellä ja Kivijärvellä. Ruomin ja Uimin osakaskuntien alueella kiello ei ole voimassa vuosittain 1.4. – 31.10. välisenä aikana.

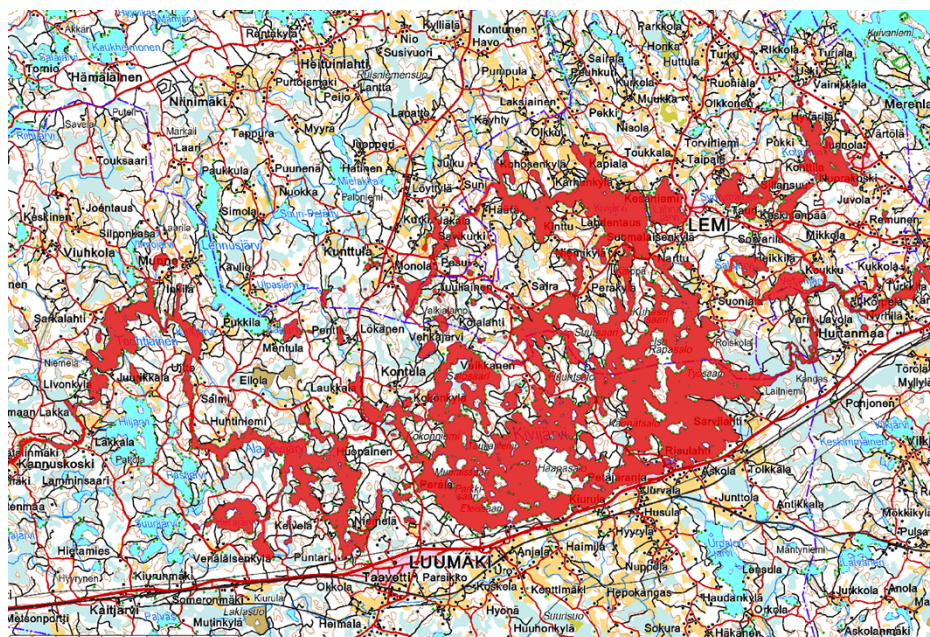


Kartta 1. Kalastus solmuväliltään 22-54 millimetrin verkoilla kiellettyä 1.11.-31.3. välisenä aikana.



Kartta 2. Kalastus solmuväliltään 22-54 millimetrin verkoilla kiellettyä 1.4.-31.10. välisenä aikana.

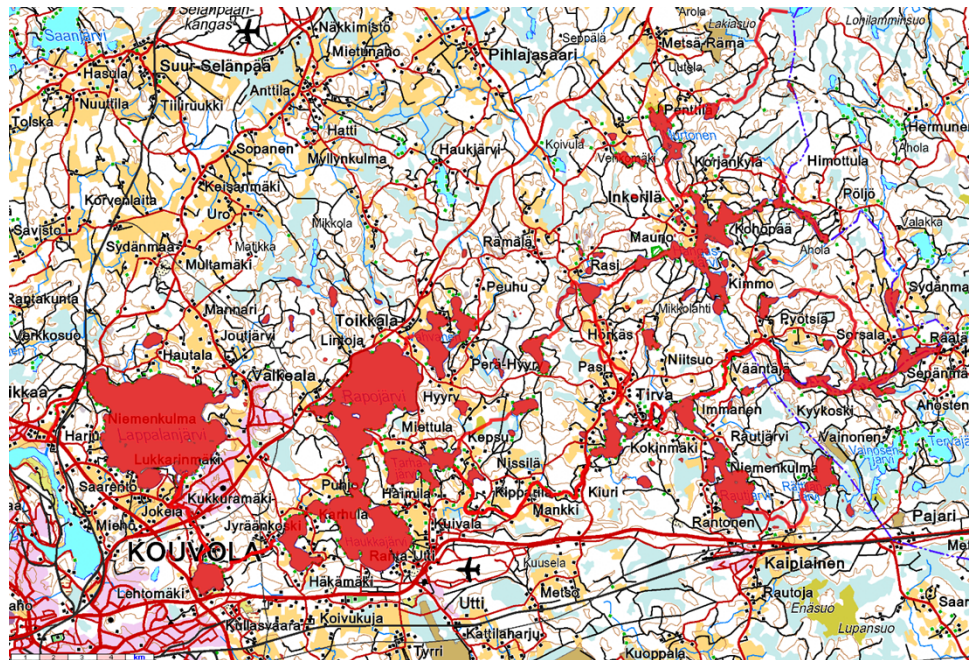
2) Varsinais-Suomen ELY-keskus muuttaa kalastusasetuksessa määrätyn kuhan alimman pyyntimitan 45 senttimetriin vesistöalueilla 14.191, 14.192 ja 14.198. Alueet käsittävät mm. Tuohiaisen, Ala-Kivijärven, Kivijärven pääaltaan, Lahnajärven, Kotajärven ja Syntymäisen (kartta 3).



Kartta 3. Kuhan alin pyyntimitta 45 senttimetriä.

3) Varsinais-Suomen ELY-keskus kieltää vuosittain 1.11.-31.3. välisenä aikana solmuväliltään 22-64 millimetrin verkkojen käytön ja vuosittain 1.4.-31.10. välisenä aikana solmuväliltään 22-54 millimetrin verkkojen käytön Väliväylän alueella Kannuskoskelta Harjunjoelle siihen laskevine järvineen ja jokineen (kartta 4).

4) Varsinais-Suomen ELY-keskus muuttaa kalastusasetuksessa määrätyn kuhan alimman pyyntimitan 50 senttimetriin Väliväylän alueella Kannuskoskelta Harjunjoelle siihen laskevine järvineen ja jokineen (kartta 4).



Kartta 4. Kalastus solmuväliltään 22-64 millimetrin verkoilla kiellettyä 1.11.-31.3. välisenä aikana. Kalastus solmuväliltään 22-54 millimetrin verkoilla kiellettyä 1.4.-31.10. välisenä aikana. Kuhan alin pyyntimitta 50 senttimetriä.

Vesialueet, joita rajoitukset koskevat, on merkitty maa- ja metsätalousministeriön karttapalveluun (www.kalastusrajoitus.fi).

Päätös on voimassa vuosina 2023-2027.

PERUSTELUT

Kalastuslain 53 §:n mukaan elinkeino-, liikenne- ja ympäristökeskus voi, jos vesialueella esiintyy kalalaji tai -kanta, jonka elinvoimaisuus tai tuotto on heikentynyt tai vaarassa heikentyä taikka vesialue on keskeinen kalalajin tai -kannan lisääntymisen kannalta, muun muassa kieltää kalastamisen tietyllä pyydyksellä tai kalastustavalla taikka rajoittaa sitä.

Kalastuslain 57 §:n mukaan ELY-keskus voi alueellisen erityistilanteen huomioimiseksi muuttaa alinta pyyntimittaa, mikäli kalalajin tai -kannan tila alueella poikkeaa olennaisesti siitä, mikä on ollut perusteena sitä koskevien pyyntimittojen säätämiseksi. Kalastusasetuksen 3 §:ssä on säädetty, että

pyyntimittaa voidaan muuttaa enintään 20 prosenttia suuremmaksi tai pienemmäksi kuin mitä on säädetty kalastusasetuksen 2 §:ssä.

Hakemuksessa esitetyt rajoitukset perustuvat Kivijärvi-Valkealan kalatalousalueen käyttö- ja hoitosuunnitelmaan lukuun ottamatta Uimin ja Ruomin osakaskuntien alueelle esitettyä poikkeusta. Hakemusasiaa on käsitelty kalatalousalueen yleiskokouksessa 19.4.2022. Käyttö- ja hoitosuunnitelma on vahvistettu kalatalousalueen kokouksessa 17.8.2021 ja ELY-keskus on hyväksynyt sen 11.11.2022. Hyväksyessään käyttö- ja hoitosuunnitelman ELY-keskus ei ole hyväksynyt sen sisältämiä rajoituspäätöksiä. Tällä päätöksellä pääsääntöisesti jatketaan Kivijärvi-Valkealan kalatalousalueella vallinnutta kalastuksen säätelyä. Laajoilla alueilla Kivijärven pääaltaalla on ollut jo vuodesta 2009 asti kiellettyä kalastaminen solmuväliltään 22-54 millimetrin verkoilla. Samoin Väliväylän alaosalla on jo vuosien ajan noudatettu tämän päätöksen suuntaista verkon solmuvälisäätelyä ja kuhan alinta pyyntimittaa. ELY-keskus katsoo, että verkkojen solmuvälisäätely liitettynä alamittasäätelyyn edesauttavat kuhakannan luontaista lisääntymistä ja kalakannan järkipäistä hyödyntämistä. Verkkojen solmuvälisäätely parantaa myös vaelluskalaistutusten tuottoa ja tukee niiden luontaisen lisääntymisen mahdollisuuksia.

**SOVELLETUT
OIKEUSOHJEET**

Kalastuslaki (379/2015) 53 §, 57 §, 124 §
Kalastusasetus (1360/2015) 2 ja 3 §
Valtioneuvoston asetus (1259/2021) elinkeino-, liikenne- ja ympäristökeskusten, työ- ja elinkeinotoimistojen sekä kehittämis- ja hallinto-keskuksen maksullisista suoritteista vuonna 2022

MUUTOKSENHAKU

Tähän päätökseen voi hakea muutosta valittamalla Itä-Suomen hallinto-oikeuteen, ja maksuun oikaisua ELY-keskukselta. Valitusosoitus ja oikaisuvaatimusosoitus ovat liitteenä.

LISÄTIEDOT

Lisätietoja antaa tarvittaessa kalastusmestari Vesa Vanninen (puh.040-7171298, sähköposti [vesa.vanninen\(at\)ely-keskus.fi](mailto:vesa.vanninen(at)ely-keskus.fi))

TIEDOKSI

Kaakkois-Suomen poliisilaitos

LIITTEET

Valitusosoitus
Oikaisuvaatimusosoitus

NÄHTÄVILLE

ELY-keskuksen sähköinen ilmoitustaulu
Kalastusrajoitus.fi -palvelu

Maksu (Vna 1259/2021) 55 € (1 h)

Tämä asiakirja on sähköisesti hyväksytty. Asian on esitellyt kalastusmestari Vesa Vanninen ja ratkaissut johtava kalatalousasiantuntija Tuomas Oikari. Merkintä sähköisestä hyväksymisestä on asiakirjan viimeisellä sivulla.

Tämä asiakirja VARELY/8704/2022 on hyväksytty sähköisesti / Detta dokument VARELY/8704/2022 har godkänts elektroniskt

Ratkaisija Oikari Tuomas 02.02.2023 14:24

Esittelijä Vanninen Vesa 02.02.2023 13:34